



PROGRAMME ELECTORAL pour Biissen 2023-2029

ÄR LEIT FIR BIISSEN

Sech Wuelfillen, sech mat eiser schéiner Gemeng identifizéiere wëllen, sech sécher fillen an informéiert sinn, Wäitsiichtegkeet a nohalteg plangen, dëst si nëmmen e puer Aspekter, déi der Équipe vun **ÄR LEIT FIR BIISSEN** wichteg sinn.



ÄR
LEIT
FIR
BIISSEN



LËSCHT 5
11. Juin

ÄR LEIT FIR BIISSEN



**DAVID
VIAGGI**



**CINDY
BARROS DINIS**



**ROGER
SAURFELD**



**LOÏC
BRUNE**



**KEVIN
ENGLEBERT**

ÄR
LEIT
FIR
BIISSEN



**JOE
GEISEN**



**BÉATRICE
HORMANS-KABERS**



**JOSEPH
KOECHER**



**GEORGES
LUCIUS**



**MARCO
STACCHIOTTI**



**SÉBASTIEN
STEFFES**

#MAT IECH, FIR IECH

www.aerleitbissen.lu

 info@aerleitbissen.lu

 [facebook.com: Är-Leit-fir-Biissen](https://facebook.com/Är-Leit-fir-Biissen)

 [instagram: aerleitfirbiissen](https://instagram.com/aerleitfirbiissen)

 [web: www.aerleitbissen.lu](http://www.aerleitbissen.lu)

Depuis octobre 2019, ÄR Leit fir Biissen et deux membres indépendants constituent la nouvelle majorité au sein du conseil communal. Le bourgmestre David Viaggi avec ses échevins Roger Saurfeld et Cindy Barros Dinis, ainsi que les conseillers Kevin Englebert, Georges Lucius, Loïc Brune et Paulo Machado n'ont pas hésité à relever des défis et à mettre en avant de nouveaux objectifs pour la politique locale. Il était primordial pour nous de remettre les habitants de Bissen au centre des discussions, plutôt que de mettre l'accent uniquement sur la croissance de la zone industrielle, comme cela avait été le cas dans le passé.

Nous considérons qu'il est crucial que les habitants se sentent à l'aise et puissent s'identifier à leur commune, où il fait bon vivre, en sécurité et avec une vision à long terme et durable. Ces aspects sont essentiels pour nous et sont systématiquement pris en compte dans notre processus de décision. Nous sommes une équipe jeune, dynamique et harmonieuse qui n'hésite pas à entreprendre de nouveaux projets. Pendant trop longtemps, la commune n'a pas envisagé de projets d'avenir et s'est contentée de gérer ses acquis en priorité.

Au cours des dernières années, ÄR Leit a axé ses priorités sur l'alimentation en eau potable, l'éducation, la garde d'enfants, les logements sociaux, les problèmes de circulation, ainsi que l'information et la communication. Dans ces domaines et bien d'autres, nous avons pris des initiatives et les avons concrétisées. Vous trouverez un résumé de tous nos projets

réalisés au cours des dernières années dans notre revue d'activités que nous vous recommandons vivement de consulter.

Le 11 juin prochain, l'équipe de ÄR Leit se représentera aux élections communales. Avec de nouveaux candidats compétents et engagés, nous vous demandons de nous renouveler votre confiance afin de nous donner le temps de mener à bien tous nos projets, déjà en grande partie planifiés. Pour ne perdre aucune voix, il est important de voter pour la liste 5 ou de répartir vos 11 voix entre les candidats de la liste ÄR Leit.

Dans les pages suivantes, vous pourrez découvrir dans quels domaines il sera particulièrement important pour nous de mettre l'accent au cours des prochaines années afin de réaliser ou améliorer nos projets, de poser les bases et de préparer la commune de Bissen pour l'avenir en 2030.

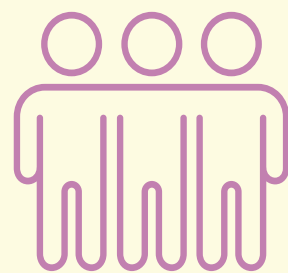
**ÄR LEIT FIR BIISSEN
MAT IECH, FIR IECH**





1. Engagement social, famille, éducation et jeunesse

Är Leit fir Biissen s'engagent pour une société équitable où chacun a la possibilité de vivre sa vie selon ses idées et ses besoins. Nous croyons en l'inclusion pour tous et partout, ce qui signifie que tout le monde doit pouvoir contribuer activement et sans contraintes à tous les domaines de la société. Que ce soit pour le sport, la culture, les loisirs, les transports publics, l'éducation ou le travail, l'inclusion doit être vécue dans tous les aspects de la vie quotidienne. Nous nous engageons à promouvoir l'inclusion dans le cadre de l'élaboration et de l'exécution de nos projets au cours des six prochaines années.



Nous sommes convaincus que les personnes souffrant d'un handicap doivent pouvoir bénéficier d'une place garantie dans notre société, et ne doivent en aucun cas faire face à l'isolement et à la marginalisation sociale. Pour y parvenir, nous prévoyons d'adapter les infrastructures publiques telles que les routes, les trottoirs, les passages pour piétons et les arrêts d'autobus dans notre commune. Dans les prochains mois, nous avons prévu plusieurs modifications, notamment :

- La modification de notre école, de notre nouvelle mairie et de notre nouvel atelier communal afin de permettre une meilleure inclusion.
- La création de "Confort Wanderwee", un chemin de randonnée accessible aux personnes à mobilité réduite, situé sur le site "an der Bonnert". Ce chemin sera l'un des sept seuls chemins de ce genre au Grand-Duché. La prochaine étape de ce projet sera une signalisation adéquate.

- La promotion de l'inclusion chez les enfants dans les structures d'accueil en veillant à ce que les groupes d'enfants ne soient pas séparés. Nous fournirons les moyens financiers nécessaires pour que ces enfants puissent rester dans leur groupe tout en bénéficiant d'une prise en charge spécifique. De plus, notre coordinateur sportif proposera une offre pour promouvoir la mobilité et la motricité de ces enfants à l'avenir.

Nous avons également décidé de transformer le quartier de la Grand-Rue en un projet de logements abordables et de logements pour jeunes. Nous sommes conscients que les logements abordables ont été négligés pendant des années dans notre commune, et nous voulons remédier à cette situation. Nous sommes convaincus que la vie communale bénéficiera également d'une plus-value grâce à des petits commerces. Après avoir acquis les terrains nécessaires, notre mis-

sion actuelle est de finaliser le plan d'aménagement du projet afin de garantir son succès. Notre projet vise à construire des logements pour jeunes et des logements pour parents célibataires qui ont du mal à trouver un logement sur le marché traditionnel. Nous travaillerons en étroite collaboration avec l'Office Social de Mersch et la GLS (Gestion Locative Sociale) pour assurer une gestion efficace de ces logements. Le conseil communal actuel est non seulement à l'origine de ce projet, mais en est également le membre fondateur. Nous nous engageons à poursuivre notre action sociale dans les années à venir.

Au cours des quatre dernières années, nous avons soutenu et encouragé un grand nombre d'associations caritatives dans le but d'inciter les gens à s'impliquer. Cette implication s'est manifestée notamment lors d'événements tels que le "Biisser Rallye", l'action de solidarité pour l'Ukraine et la soirée de l'Eurovision. Nous avons également montré notre solidarité envers les réfugiés de guerre ukrainiens en leur offrant un logement jusqu'à ce qu'ils puissent retourner en toute sécurité dans leur pays d'origine.

Nous souhaitons promouvoir activement le vivre-ensemble en proposant de nouvelles offres là où le besoin se fait sentir. Nous envisageons, par exemple, de créer des groupes de rencontres pour jeunes mères et parents, ainsi que des initiatives visant à inclure nos habitants ne parlant pas le luxembourgeois pour leur permettre de se faire des contacts plus facilement et de mieux être informés de l'actualité communale.

Nous sommes également très attachés à offrir aux familles un endroit où elles pourront passer du temps de qualité avec leurs enfants. Dans cet objectif, nous prévoyons de moderniser et d'agrandir l'aire de jeux située sur le site "Am Frounert", déjà un lieu de rassemblement important dans le village.

Nous avons introduit un conseil communal pour enfants au cours des dernières années, qui a proposé plusieurs projets très réussis. Nous prévoyons également de créer un bureau pour enfants, qui les encouragera à s'impliquer activement dans les activités communales. Nous mettrons à leur disposition une plateforme dans le journal communal "Kloutjen" ainsi que sur nos différents médias pour leur permettre de faire part de leurs idées.

Nous souhaitons accorder le droit de parole à tous les habitants de Bissen. Pour atteindre cet objectif, nous avons mis en place le Biergerrot, également appelé Convention citoyenne, qui encourage l'implication active de tous les citoyens dans la politique locale en leur permettant de se rencontrer, de proposer et de discuter des projets. Le budget participatif est également un outil intéressant pour permettre à chacun de concevoir des projets et de les proposer. Après analyse, les projets qui présentent un intérêt certain et qui sont réalisables seront soumis au vote des habitants. Si le projet est retenu, il sera réalisé.

Nous souhaitons également encourager l'aide spontanée entre voisins pour renforcer la cohésion et la solidarité entre les habitants. À cet effet, nous envisageons la mise en place du réseau « Holper App ».



Un projet participatif particulièrement intéressant pour nos habitants qui ne disposent pas d'assez d'espace pour cultiver leur propre jardin est la création d'un jardin communautaire à Bissen. Pour cela, nous mettrons à disposition une grande parcelle communale pour permettre la pratique d'un jardinage écologique. CELL asbl pourrait être un partenaire potentiel pour ce projet.

Nous souhaitons également assurer le bien-être des enfants et des adolescents de Bissen en leur offrant un encadrement idéal, ainsi que des infrastructures et des services optimaux. Pour cela, nous avons prévu les actions suivantes :

- Création du campus scolaire de Bissen et réalisation des premières phases du projet. Cette initiative permettra d'étendre le précoce et le cycle 1 avec la maison relais (cycle 1) autour de l'actuelle mairie. Nous prévoyons également la construction d'une nouvelle cuisine avec un espace cantine, ainsi que des locaux adaptés pour la médecine scolaire et les tâches administratives de la maison relais.
- Regroupement des cycles 2 à 4 et de la maison relais (cycles 2-4) dans l'école primaire pour réduire les trajets. Nous prévoyons la construction d'un nouvel étage de l'école primaire pour disposer de 5 salles de classe supplémentaires. Nous prévoyons également la mise en conformité des parties existantes du bâtiment, ainsi que l'aménagement d'un nouveau hall d'entrée avec un accès pour les personnes à mobilité réduite (PMR).
- Utilisation de la partie jaune du bâtiment pour la maison relais jusqu'à la construction d'une nouvelle maison relais sur le site dit du « klénge Mies ». Une étude que nous avons commandée souligne qu'il faudra prévoir l'acquisition des terrains nécessaires

et travailler sur les plans nécessaires au cours des 6 prochaines années. La construction des nouvelles infrastructures prévues sur ce site sera nécessaire entre 2030 et 2035.

Nous sommes convaincus que ces projets contribueront à améliorer la qualité de vie de tous les habitants de Bissen.

Priorité est donnée à l'augmentation rapide et temporaire du nombre de places disponibles dans nos crèches. À l'automne 2023, 50 places supplémentaires seront disponibles, ce qui permettra d'agrandir le site de la crèche actuelle. Cependant, certaines procédures doivent être suivies avant de pouvoir réaménager et agrandir ce bâtiment.



En outre, de nouvelles lignes du pédibus seront ouvertes à l'automne 2023, renforçant ainsi ce moyen de transport durable et bénéfique pour la santé.

Nous avons également l'intention de créer un "parc fun et action" pour les jeunes et les adultes, ainsi qu'un pumphtrack pour les amateurs de vélo. Ce dernier sera situé sur l'ancien terrain de football, au bout de la rue des Moulins, à côté de la piste cyclable.





2. Mobilité et infrastructures

En ce qui concerne la mobilité et les infrastructures, nous proposons d'introduire un citybus en complément du service actuel Bummelbus, afin d'établir une synergie entre le transport scolaire, les bus pour les associations, la navette pour la zone industrielle, et de faciliter les trajets de proximité pour les habitants.

La mobilité est l'un des sujets prioritaires pour notre politique communale, avec une distinction claire entre la mobilité douce, la mobilité publique et les transports privés. Nous avons élaboré un plan de "Mobilitymanagement" pour notre ZAC au cours des 18 derniers mois, qui profite non seulement aux entreprises locales, mais à toute la commune.



Mobilité partagée

Parmi les projets que nous souhaitons réaliser dans les prochains mois et années figurent la mise en place du système CFL Flex pour la mobilité partagée, la création d'une application de covoiturage pour le site de Bissen, ainsi qu'un système de location de trottinettes et de vélos pour faciliter les trajets courts dans la commune selon le concept de "the last mile".

Plan de stationnement

Nous visons à augmenter le nombre de places de stationnement tout en réduisant la présence de voitures dans les quartiers grâce à la création de hubs de stationnement. Nous prévoyons de déplacer les véhicules professionnels tels que les camionnettes en dehors des zones résidentielles et de les faire stationner dans des grands parkings communs (Hubs).

Ces Hubs de stationnement seront destinés à fournir des espaces de stationnement aux entreprises de la zone d'aménagement concerté (ZAC), tout en offrant des places de stationnement pour les véhicules qui

n'ont pas besoin de se garer dans le centre du village. Dans le centre de Bissen, nous avons prévu la construction d'un parking couvert sur le site "am Froumert", à l'emplacement actuel du parking, permettant ainsi de doubler, voire tripler, la capacité de stationnement.

Mobilité douce

En plus d'optimiser le réseau de pistes cyclables et piétonnes existant, nous prévoyons de faciliter la liaison entre la PC 12 (Bissen) et la PC 15 (Pettingen/Mersch) en mettant à disposition les terrains nécessaires pour la construction d'une nouvelle piste cyclable. Nous prévoyons également l'extension de la PC 12 en direction de Boevange-Attert en empruntant l'ancienne ligne de chemin de fer (Prince Henri). Les négociations et l'acquisition de terrains ont été finalisées au cours des 3 dernières années. Il revient maintenant à l'État de réaliser les phases d'études et de construction pour améliorer la connexion entre la commune de Bissen et le canton de Redange.

Transport public

Transports en commun : Au cours des 3 dernières années, nous avons réussi à augmenter la fréquence des transports publics desservant les gares d'Ettelbrück et de Mersch via le RGTR. Notre objectif est de mettre en place une nouvelle ligne de bus desservant la route de Mersch à l'avenir. Nous ne nous contenterons pas seulement de créer une nouvelle ligne de bus vers le canton de Redange, mais nous nous concentrerons également sur les lignes de bus desservant les lycées et travaillerons avec le ministre compétent pour améliorer la desserte des nombreux lycées de la région.

Au cœur de Bissen, nous prévoyons la construction d'un arrêt de bus central et moderne offrant une position de départ centrale vers les différents grands pôles d'échanges de la région. Cet arrêt sera équipé de tableaux numériques de départ et d'arrivée, d'abris et d'un accès facilité pour les personnes à mobilité réduite. Tous les bus desservant Bissen via le RGTR devront s'y arrêter.

Réseaux

Ces dernières années, un nombre important d'infrastructures souterraines, telles que les canalisations d'eaux usées, les conduites d'eau, d'électricité et de la Poste, ont été rénovées ou sont en cours de rénovation. De plus, notre éclairage public a été largement modernisé grâce à l'installation de systèmes LED, offrant un meilleur éclairage des passages pour piétons. Nous sommes déterminés à continuer à agrandir ces réseaux dans le futur pour répondre aux besoins de notre commune.

Afin d'améliorer la qualité de vie des quartiers résidentiels, nous avons mis en place différentes mesures pour freiner le trafic au sein de nos quartiers, telles que celles déjà en place dans le quartier du Brill et plus récemment dans la rue de Reckange.

Construction routière

Nous prévoyons également des projets de réaménagement des axes principaux, routes nationales et chemins de reprise (CR) en collaboration avec l'administration des ponts et chaussées, en particulier pour faire face à l'important trafic de passage aux heures de pointe à Bissen. Un ralentisseur sera installé entre 2024 et 2025 à l'entrée du village au niveau de la route de Mersch, tandis que le projet de la zone 30 sera réalisé dans le centre du village, avec des mesures de ralentissement du trafic entre l'école primaire et le début du pont de la Grand-Rue, au niveau du café "Gréngen Eck". Nous aménagerons également l'entrée de la rue de la gare et de la rue des moulins pour que les enfants puissent circuler en toute sécurité, et réviserons le système de

feux rouges au niveau du carrefour. Des mesures seront également prises pour réduire la vitesse des véhicules passant au niveau du moulin de Bissen et de l'entrée du village au niveau de la route de Boevange.

Tourisme

Bissen possède de nombreux atouts touristiques qui méritent d'être mis en valeur, notamment des bâtiments historiques classés, de nombreux chemins de randonnée attrayants et un paysage magnifique sur les rives de l'Attert. Afin de promouvoir le tourisme et rendre notre commune plus attrayante, nous prévoyons la construction d'un "Bed & Bike Hotel" avec une auberge de jeunesse au niveau de l'ancien moulin, en plus du Cyclo Croc déjà réalisé. Nous avons également pour ambition de créer un lieu de rencontre culturel et artistique à l'ancienne forge de Bissen, emblème du patrimoine historique de notre commune, qui pourrait également servir de refuge pour la création de jeunes start-ups. Dans le cadre du projet LEADER 2023-2030, nous souhaitons participer activement à la mise en place de différents moyens d'hébergement dans la région du "Guttland", notamment en aménageant des places isolées pour les camping-cars, en encourageant la création de gîtes grâce à des subventions, et en construisant quelques "Tinyhouses" à des fins d'hébergement.







3. Eau, énergie, climat, nature et environnement

Eau

L'eau potable est une ressource vitale dont la disponibilité et la qualité sont essentielles pour notre communauté. C'est pourquoi nous avons identifié plusieurs projets prioritaires pour améliorer notre approvisionnement en eau et renforcer notre résilience aux événements climatiques extrêmes.

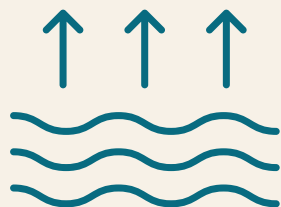
Nous avons l'intention de construire un nouveau bassin d'eau pour augmenter notre capacité de stockage et assurer un approvisionnement fiable en eau potable. Nous allons



également investir dans le puits d'eau à proximité du moulin et sur le site de la "Scheierbach" pour améliorer l'efficacité de notre réseau d'approvisionnement.

Nous sommes conscients que la teneur en calcaire de notre eau est un problème récurrent. Nous allons donc examiner l'utilisation de nouvelles technologies pour réduire la teneur en calcaire à la source, afin de garantir une eau de qualité supérieure.

Nous sommes également engagés dans un projet de grande envergure visant à protéger nos sources d'eau potable. Nous allons poursuivre nos efforts pour préserver la qualité de notre eau et la rendre disponible pour tous, en installant des



fontaines publiques dans différents endroits de la commune.

La gestion des fuites dans notre réseau d'eau potable est une préoccupation majeure pour nous. Nous avons l'intention de mettre en place un système de surveillance en temps réel pour détecter les fuites dès qu'elles se produisent, afin de minimiser les pertes d'eau et les coûts de réparation.

Nous allons également mener des campagnes de sensibilisation pour encourager nos résidents à économiser l'eau potable. Cela inclut des conseils pratiques sur la réduction de la consommation d'eau domestique et la promotion de pratiques agricoles durables. Nous avons étudié les mesures proposées pour contrer les risques d'inondation et nous allons les appli-

quer avec diligence. Nous sommes particulièrement préoccupés par la protection des habitants de la route de Finsterthal, où nous allons intervenir pour améliorer la gestion des crues et prévenir les inondations. Nous allons également mettre en œuvre des mesures pour retarder la sortie de l'Attert de son lit à "am Frounert", afin de protéger le centre-ville contre les inondations. Enfin, nous allons mettre en place des mesures pour protéger nos quartiers résidentiels contre les épisodes de fortes pluies et de crues. Nous allons encourager nos résidents à se préparer à ces événements en fournissant des informations et des ressources utiles. Notre objectif est de garantir un approvisionnement en eau potable fiable et de protéger notre communauté contre les risques liés aux événements climatiques extrêmes.

Energie et climat

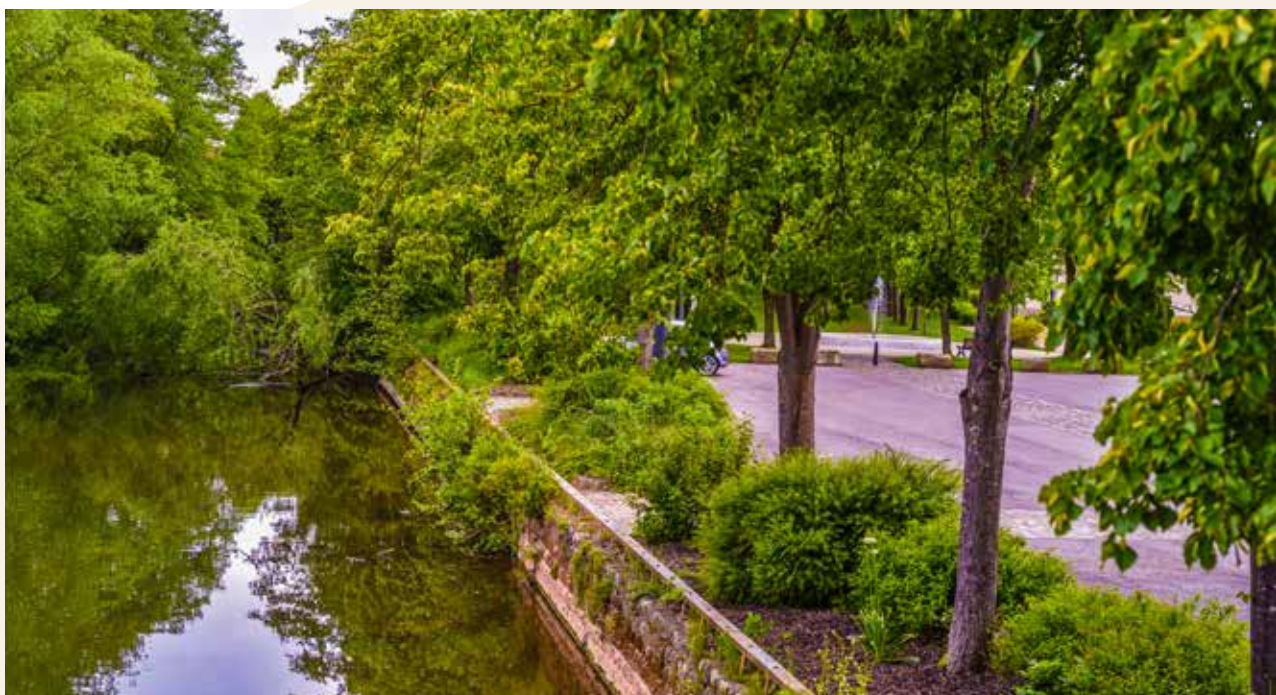
La hausse des prix de l'énergie exige une révolution de notre façon de penser concernant nos sources d'énergie actuelles. Des mesures d'économie peuvent être mises en place à différents niveaux, que ce soit au niveau communal, industriel ou domestique. Dans le cadre du Pacte Climat 2.0, nous nous sommes engagés à prendre des mesures permanentes pour réduire notre consommation d'énergies fossiles, réduisant ainsi nos émissions de CO2 et contribuant ainsi à la lutte contre le changement climatique.

Grâce à un audit réalisé dans le cadre du Pacte Climat 2.0, notre commune a atteint le statut de "commune engagée" de catégorie 2, avec un score de 64,9%. Nous visons à atteindre les 65% dès juillet et à refaire l'audit pour passer en catégorie 3.

En tant que commune, il est de notre responsabilité de montrer l'exemple en matière de développement durable. C'est pourquoi nous avons pris de nombreuses mesures ces dernières années pour réduire nos émissions de CO2. Nous souhaitons continuer à investir dans la rénovation énergétique de nos bâtiments, ainsi qu'à analyser les économies d'énergie possibles à l'échelle communale. Nous envisageons également de rejoindre une coopérative d'installation solaire pour, par exemple, couvrir nos parkings avec des carports équipés d'un toit solaire ou d'une installation photovoltaïque. Nous prévoyons également de sensibiliser les enfants à l'énergie en leur confiant des missions d'inspection énergétique (défectives énergétiques) via la maison relais. Nous continuerons en outre à mener des campagnes de sensibilisation à l'énergie.

Notre catalogue de subventions énergétiques communales est un document évolutif qui devrait faire l'objet de subventions très intéressantes dans les années à venir. Nous pourrions ainsi envisager de soutenir la construction de mini-éoliennes pour l'autoconsommation des habitants.

Nous avons constaté que des améliorations restent nécessaires au niveau des infrastructures publiques. Nous prévoyons ainsi d'installer des éclairages LED le long des chemins pédestres et d'examiner la possibilité de les activer via des détecteurs de mouvement, ce qui permettrait des économies d'énergie supplémentaires. Le pont piétonnier suspendu entre la route de Colmar et la rue des Moulins pourrait être un exemple pour la mise en place d'une telle infrastructure.



Nature et environnement

En 2022, notre commune a adhéré au pacte nature pour mettre l'accent sur la nature et l'environnement et contribuer activement à la préservation de la biodiversité et des ressources naturelles. Cela inclut non seulement les zones d'habitation mais aussi les champs, les zones fluviales et les forêts. Bien que la commune ait déjà pris diverses mesures dans cette direction, nous sommes déterminés à poursuivre notre engagement en faveur de la protection de la nature.

Une idée concrète que nous avons est de favoriser la croissance d'orchidées sur les pelouses sèches de nos parcelles communales exposées plein sud. Cela nécessitera un débroussaillage pour permettre aux petites orchidées d'avoir l'espace nécessaire à leur survie. Nous avons acquis une parcelle sur la route de Boevange pour mener à bien ce projet.

Les forêts du futur devront absorber efficacement le CO₂ de notre atmosphère, stocker de l'eau, préserver la biodiversité et fournir du bois comme matière première renouvelable. C'est pourquoi nous continuerons à remplacer progressivement les monocultures de conifères sur le territoire communal par des forêts mixtes plus résistantes au climat, en collaboration étroite avec notre garde forestier. Nous laisserons également une partie du bois de coupe ou des arbres morts au sol pour permettre le développement de nouveaux écosystèmes et le renouvellement naturel de la forêt. Les forêts de Bissen sont accessibles à tous, et nous avons mis l'accent sur une exploitation variée de ces dernières en collaboration avec notre garde forestier. Nous avons également valorisé nos sentiers de randonnée, notamment notre sentier "an der Bonnert", qui a reçu une certification nationale de confort pour les personnes à mobilité réduite.

Il est important de protéger la faune de la forêt, et nous sommes d'avis que le trafic routier doit être réduit autour des étangs de Bissen et des écosystèmes fragiles. Pour sensibiliser les plus jeunes à la nature et à la forêt dès le plus jeune âge, nous souhaitons que le projet d'une crèche forestière devienne réalité dans les années à venir.

Enfin, nous attachons une grande importance aux produits locaux et régionaux, comme le miel de Bissen qui sera produit sur le site "an der Geiwels". Nous souhaitons également mettre à disposition de tous une offre de produits alimentaires locaux en collaboration avec nos entreprises agricoles.







4. Sport, culture, troisième âge et finances

Sport et culture

Nous attachons une grande importance aux associations locales et nous continuerons à les soutenir au mieux dans les années à venir. Nous souhaitons renforcer le bénévolat en offrant un soutien aux associations sportives pour garantir une formation de qualité aux membres. Nous avons également à cœur de soutenir les sportifs qui ne peuvent pas pratiquer leur sport dans notre commune.



C'est pourquoi nous travaillons avec notre coordinateur sportif pour développer un concept visant à offrir un soutien financier accru à l'encadrement des jeunes et à alléger le volet administratif pour soulager le bénévolat.

En ce qui concerne les infrastructures sportives, nous avons prévu la construction d'un hall national de beachball et de tennis, l'agrandissement des terrains d'entraînement de football ainsi qu'un abri adéquat pour le terrain de pétanque pour répondre à l'augmentation du nombre de personnes faisant leur licence sportive.

Nous pensons que les associations culturelles ont également besoin d'un soutien accru de la part de la commune, notamment en termes d'équipements de mise en scène et techniques pour nos salles de spectacles. Nous voulons offrir un soutien adéquat aux associations pour qu'elles n'aient plus à louer du matéri-

el onéreux, en mettant à leur disposition le matériel adéquat. À long terme, nous souhaitons que les associations aient accès à une salle de spectacle performante et spécifique.

Enfin, pour faciliter l'application de la charte verte « Green Charta », nous négocierons avec le service du Forum pour l'emploi afin de mettre à disposition des associations des couverts et des verres pour les grandes manifestations.

Troisième âge

Nous accordons une grande importance au bien-être de nos aînés dans notre commune. En plus des nombreuses activités que nous proposons actuellement grâce à la commission du troisième âge, à l'organisation Uelzechtdall et au service de restauration « lessstuff », nous souhaitons élargir l'offre disponible et optimiser les activités existantes. Nous envisageons notamment

d'améliorer sensiblement les locaux de la « lessstuff » et de les déplacer vers un endroit plus central et mieux accessible.

Les seniors ont une expérience de la vie et des connaissances extraordinaires. Nous ne voulons pas perdre ces précieuses ressources. C'est pourquoi nous créerons un conseil des aînés pour permettre à leurs idées et intérêts de contribuer à la prise de décision politique.

Nous prévoyons de consacrer un mois entier de l'année aux activités pour les aînés. Ce mois sera rempli d'activités variées, telles que des projections de films, des formations et des randonnées.

Les personnes âgées sont souvent isolées et nous voulons améliorer leur qualité de vie en leur proposant un service de soutien gratuit à l'avenir.

Enfin, nous souhaitons aider les seniors à s'informer en leur présentant les méthodes de communication modernes. Pour cela, nous organiserons des cours en rapport avec ces sujets. Les seniors pourront ainsi découvrir de nouveaux moyens de s'informer, en plus des journaux locaux tels que le Klautjen ou bisInfo.

Finances

La santé financière de notre commune est essentielle pour garantir une qualité de vie optimale à tous ses habitants.

Nous sommes convaincus que les ménages devraient être encouragés à entreprendre des projets pour protéger la nature et le climat, tels que la réduction des surfaces imperméables, la rénovation et la végétalisation des toitures, et autres. Ainsi, nous proposerons des subventions supplémentaires pour de tels projets.

De même, nous soutiendrons financièrement les initiatives privées ou les projets qui profitent à l'ensemble de la communauté.

Pour garantir la stabilité financière de la commune à long terme, nous proposons une politique claire et prévisible, notamment en collaborant avec les communes voisines pour économiser sur les frais de fonctionnement, en allouant des budgets favorisant le travail collectif à l'échelle régionale et en utilisant judicieusement les subventions étatiques. Nous prévoyons également les budgets nécessaires pour les missions futures.

Nous ne souhaitons pas réduire les investissements dans les services communaux et les infrastructures publiques pour les six prochaines années, afin de garantir une qualité de vie élevée pour tous les habitants. Cependant, nous donnerons la priorité aux projets les plus importants et les plus nécessaires pour notre communauté.

Au cours des dernières années, nous avons augmenté notre patrimoine immobilier en acquérant des propriétés au cœur du village, ce qui permettra aux générations futures de disposer des espaces nécessaires pour l'expansion des infrastructures communales.

Nous nous engageons à maintenir l'équilibre financier de la commune tout en investissant judicieusement dans les domaines prioritaires, et en ne faisant pas d'économies inappropriées qui pourraient nuire à la qualité de vie de nos habitants.





De gauche à droite

Loïc Brune, Sébastien Steffes, Marco Stacchiotti, Kevin Englebert, Cindy Barros Dinis,
Georges Lucius, David Viaggi, Joe Geisen, Béatrice Horsmans-Kabers, Jos Koecher, Roger Saurfeld

**ÄR LEIT FIR BIISSEN
MAT IECH, FIR IECH**

www.aerleitbissen.lu



ÄR
LEIT
FIR
BIISSEN




LËSCHT 5

11. Juin

 info@aerleitbissen.lu

 [facebook.com: ÄR-Leit-fir-Biissen](https://facebook.com/ÄR-Leit-fir-Biissen)

 [instagram: aerleitfirbiissen](https://instagram.com/aerleitfirbiissen)

 [web: www.aerleitbissen.lu](http://www.aerleitbissen.lu)