



PROGRAMA ELEITORAL

« Är Leit para Bissen » 2023-2029

ÄR LEIT FIR BIISSEN

Sech Wuelfillen, sech mat eiser schéiner Gemeng identifizéiere wëllen, sech sécher fillen an informéiert sinn, Wäitsiichtegkeet a nohalteg plangen, dëst si nëmmen e puer Aspekter, déi der Équipe vun **ÄR LEIT FIR BIISSEN** wichteg sinn.



ÄR
LEIT
FIR
BIISSEN



LËSCHT 5
11. Junho

ÄR LEIT FIR BIISSEN



**DAVID
VIAGGI**



**CINDY
BARROS DINIS**



**ROGER
SAURFELD**



**LOÏC
BRUNE**



**KEVIN
ENGLEBERT**

ÄR
LEIT
FIR
BIISSEN



**JOE
GEISEN**



**BÉATRICE
HORSMANS-KABERS**



**JOSEPH
KOECHER**



**GEORGES
LUCIUS**



**MARCO
STACCHIOTTI**



**SÉBASTIEN
STEFFES**

#MAT IECH, FIR IECH

www.aerleitbissen.lu

 info@aerleitbissen.lu

 [facebook.com: Är-Leit-fir-Biissen](https://facebook.com/Är-Leit-fir-Biissen)

 [instagram: aerleitfirbiissen](https://instagram.com/aerleitfirbiissen)

 [web: www.aerleitbissen.lu](http://www.aerleitbissen.lu)

Desde outubro de 2019, « Är Leit para Bissen » e dois membros independentes formam a nova maioria no conselho comunitário. O Presidente da Câmara, David Viaggi, juntamente com seus vereadores Roger Saurfeld e Cindy Barros Dinis, e os conselheiros Kevin Englebert, Georges Lucius, Loïc Brune e Paulo Machado, não hesitaram em aceitar enfrentar desafios e trazer novos enfoques para a política local. Foi muito importante para nós voltar a colocar a população de Bissen no centro dos debates, ao contrário do passado, quando houve um foco excessivo no crescimento da zona industrial.

Sentir-se à vontade e poder se identificar em uma comuna onde se vive bem, sentir-se seguro e permanecer informado com uma perspectiva de longo prazo e sustentável. Estes aspectos são apenas alguns pontos que consideramos importantes e que inserimos sistematicamente em nosso processo de tomada de decisões.

Somos uma equipe jovem e dinâmica, com um funcionamento harmonioso, que não hesita em empreender novos projetos. Durante muito tempo, a comuna não empreendeu projetos futuros e contentou-se em gerir prioritariamente o seu patrimônio.

« Är Leit » definiu as suas prioridades ao longo dos últimos 4 anos, nomeadamente nos domínios do abastecimento de água potável, da escola e do acolhimento de crianças, da habitação social, questões de tráfego, da informação e da comunicação. Em todas essas

áreas, e em muitas outras, tomamos iniciativas e pusemo-las em prática. Encontrará um resumo de todos os nossos projetos realizados nos últimos anos em nossa revista de atividades, cuja leitura lhe recomendamos vivamente.

No dia 11 de junho, a equipe de « Är Leit » se candidatará novamente nas eleições municipais. Juntamente com novos candidatos competentes e empenhados, pedimos que nos confiem novamente, para que possamos levar a cabo todos os nossos projetos, a maior parte dos quais já estão planejados. Para não perder nenhum voto, é importante marcar sua cruz na lista 5 ou distribuir suas 11 cruzes possíveis entre os candidatos da lista « Är Leit ».

Nas próximas páginas, poderá ler sobre as áreas em que será particularmente importante concentrarmo-nos nos próximos anos, a fim de implementar ou melhorar projetos e assim definir o rumo para que a comunidade de Bissen esteja pronta para 2030.

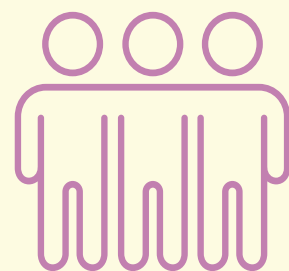
**ÄR LEIT FIR BISSSEN
MAT IECH, FIR IECH**





1. Empenho social, família, educação e juventude

« Är Leit fir Biissen » comprometem-se com uma sociedade justa. « **Inclusão para todos e em todo o lado** » é um conceito pelo qual cada pessoa deve ter a oportunidade de moldar sua vida de acordo com suas ideias e necessidades, contribuindo ativamente e sem restrições em todos os aspetos da sociedade. A inclusão pode ser vivida em todas as áreas do cotidiano, seja no desporto, na cultura, no lazer, no transporte público, na escola ou no trabalho. Nos próximos 6 anos, pretendemos continuar dando atenção especial à inclusão na elaboração e execução de nossos projetos..



As pessoas com deficiência devem poder usufruir de um lugar seguro na nossa sociedade e não devem enfrentar o isolamento e a marginalização social. Para isso, uma parte das infraestruturas públicas, como estradas, passeios, passagens para peões e paragens de autocarro terão de ser adaptadas.

Eis alguns exemplos das zonas que serão modificadas nos próximos meses:

- As modificações da nossa escola, da nossa nova câmara municipal e da nova oficina comunitária permitirão uma melhor inclusão.
- « Confort Wanderwee » ou em francês « randonnée confortable » é um percurso pedestre para pessoas com mobilidade reduzida. Este percurso estará localizado no local « an der Bonnert » e será um dos apenas sete percursos desse tipo até agora no Grão-Ducado. O próximo passo deste projeto será a instalação de uma sinalização adequada.

- Inclusão das crianças: É muito importante para nós que nas estruturas de acolhimento os grupos de crianças não sejam separados. Disponibilizaremos os meios financeiros necessários para que estas crianças possam permanecer em seus grupos, garantindo-lhes um cuidado específico. Além disso, no futuro, nosso coordenador desportivo oferecerá atividades para promover a mobilidade e a motricidade dessas crianças.

Dado que a questão da **habitação a preços acessíveis** foi negligenciada por anos em nosso município, decidimos transformar o bairro da « Grand-Rue » num projeto **de habitação a preços acessíveis e de habitação para jovens**. A vida comunitária também deve se beneficiar de uma valorização por meio de pequenos estabelecimentos comerciais.

Após a aquisição dos terrenos necessários, que já empreendemos, nossa missão agora consiste em finalizar o PAP que permitirá a realização deste projeto.

Neste projeto, serão criadas habitações para jovens e para pais solteiros cuja situação não lhes permite encontrar uma moradia no mercado convencional. Para a gestão dessas moradias, trabalharemos em colaboração com o serviço social de Mersch e com a GLS (Gestão de Arrendamento Social). O atual Conselho de Vereadores não apenas iniciou este projeto, mas também é seu membro fundador. Comprometemo-nos com esta causa social nos próximos anos.

Nos próximos anos, queremos continuar tendo um grande coração para a causa certa.

Um grande número de associações que se comprometeram com a causa certa foram apoiadas e promovidas pela comuna nos últimos 4 anos, a fim de incentivar as pessoas a participarem. Isso foi particularmente visível em eventos como o « Biisser Rallye », a ação de solidariedade para a Ucrânia e a noite da Eurovisão. Também demonstramos solidariedade em relação aos refugiados de guerra provenientes da Ucrânia que acolhemos em nossas estruturas de acolhimento. Garantimos-lhes uma moradia estável até que possam regressar em segurança ao país de onde fugiram.

Queremos **promover ativamente a convivência em comunidade** por meio de novas ofertas, onde houver necessidade. Seja para jovens mães ou pais que desejam se encontrar e trocar experiências em um grupo « Krabbelgrupp », ou de incluir nossos residentes que não falam luxemburguês, permitindo-lhes criar conta-

tos mais facilmente e se manterem informados sobre o que está acontecendo na comuna.

Também é importante para nós **fornecer às famílias um local** onde possam desfrutar de momentos agradáveis com seus filhos. Concretamente, queremos desenvolver uma área de lazer modernizada e ampliada no local “am Frounert”, que já é um grande ponto de encontro no centro da vila.

Após a introdução do conselho municipal das crianças nos últimos anos, que já apresentou seus primeiros projetos, vamos também criar um « **Kannerbüro** » para crianças. O objetivo é encorajá-las a se envolver ativamente nas atividades da comuna. Nesse sentido, disponibilizaremos uma plataforma no jornal local “Klautjen”, bem como nos nossos vários meios de comunicação social.

Queremos alargar o direito de expressão a todos os nossos habitantes. O objetivo do « **Biergerrot** », ou conselho de cidadãos, é permitir que todos os habitantes se envolvam mais ativamente na política, se encontrem, proponham projetos, os discutam e os desenvolvam.

O « **orçamento participativo** » também será um meio interessante em que cada um poderá conceber e propor projetos. Esses projetos serão depois analisados e, e forem definitivamente interessantes e viáveis, serão apresentados aos habitantes para deliberação. Se o projeto for aprovado, poderá ser realizado.

Também queremos promover a **ajuda espontânea entre vizinhos**, fortalecendo a coesão e a solidariedade entre os moradores. Uma das possibilidades nesse sentido poderia ser a rede “Holper App”.



Um dos projetos participativos especialmente interessantes para nossos habitantes que não possuem espaço suficiente para ter seu próprio jardim é a criação de um **jardim comunitário** em Bissen. Para isso, vamos disponibilizar um grande terreno comunitário onde se poderá praticar a jardinagem ecológica. Um dos possíveis parceiros para este projeto poderia ser a associação CELL.

Nossas crianças e adolescentes devem continuar a se sentir bem em Bissen no futuro, desfrutando de um ambiente ideal, bem como de infraestruturas e serviços de qualidade. Por esse motivo, gostaríamos de destacar alguns pontos que gostaríamos de abordar no futuro: Estabelecer as bases para a criação do **campus escolar de Bissen** e realizar as primeiras fases do projeto. Assim, a pré-escola e o ciclo 1, juntamente com a casa de acolhimento (ciclo 1), serão alargados em torno da actual câmara municipal. Onde hoje está localizada a administração municipal, uma nova cozinha com um espaço de cantina será construída. No mesmo local, os serviços de saúde escolar terão instalações adequadas, assim como salas de reuniões para tarefas administrativas da casa de acolhimento. Para encurtar as distâncias, os ciclos 2 a 4 e a casa de acolhimento (ciclos 2-4) serão reunidos na escola primária. O novo andar da escola primária proporcionará mais 5 salas de aula. Esse projeto já foi votado. Além disso, serão feitas adaptações nas partes existentes do prédio, bem como a construção de um novo hall de entrada com acesso para pessoas com mobilidade reduzida (PMR).

A parte amarela do prédio poderá ser utilizada posteriormente pela casa de acolhimento para assegurar temporariamente a capacidade de funcionamento necessária. Somente em uma fase posterior é que

uma nova casa de acolhimento deverá ser construída no local conhecido como « klénge Mies », deixando a escola para ser utilizada exclusivamente para fins escolares.

Um estudo que encomendamos indica que nos próximos 6 anos devemos planejar a aquisição dos terrenos necessários e trabalhar nos planos necessários. A construção real das novas infraestruturas planejadas neste local será necessária o mais cedo entre 2030 e 2035.



A expansão rápida e temporária do número de **vagas disponíveis na nossa creche** é uma prioridade. No outono de 2023, estão previstas 50 vagas adicionais. Isso nos permitirá expandir o local ao redor da creche existente. Antes de poder reestruturar e expandir o prédio, algumas etapas ainda são necessárias.

No outono de 2023, novas rotas do « **pédibus** » devem ser abertas, complementando esse meio de transporte sustentável e saudável.

Para a nossa juventude, assim como para todos os adultos jovens de coração, queremos introduzir um « **parque de diversões e ação** ». Além disso, não esqueceremos de construir uma pista de « pumtrack » para todos os entusiastas de bicicleta. Planejamos construir esta última no antigo campo de futebol « A Pafend », no final da « Rue des Moulins », ao lado da ciclovia e perto do Cyclo Croc.





2. Mobilidade e infraestruturas

Embora disponhamos actualmente de um serviço de « Bummelbus » (uma espécie de autocarro sob demanda), queremos oferecer algo mais com a introdução de um autocarro urbano « Citybus ». Este último deve estabelecer uma sinergia entre o transporte escolar, autocarro para associações e vaivéns para a zona industrial e, evidentemente, beneficiar os habitantes locais para todos os tipos de deslocações locais.

A mobilidade é um dos temas-chave quando se trata de se envolver na política comunitária. Aqui fazemos claramente a distinção entre mobilidade suave, transporte público e transporte privado. Como responsáveis comunitários, elaboramos nos últimos 18



meses um plano de « Gestão de Mobilidade » para nossa ZAC. Isso beneficia não apenas as empresas locais, mas toda a comunidade.

Aqui estão alguns exemplos de projetos que pretendemos realizar nos próximos meses e anos.

Mobilidade partilhada:

- Implementar o sistema CFL Flex
- Criar uma aplicação de partilha de automóveis para o sítio de Bissen.
- Um sistema de aluguer de trotinetas e bicicletas baseado na ideia do « último quilómetro », para facilitar as deslocações curtas dentro do município.

Espaço de estacionamento:

Mais vagas de estacionamento, menos carros nos bairros através de pólos de estacionamento. No futuro, queremos retirar os veículos comerciais, como as carrinhas, dos bairros. Estes poderão beneficiar de grandes parques de estacionamento partilhados (hubs). O objetivo é, por um lado, criar estaciona-

mentos cobertos na ZAC para fornecer espaços de estacionamento para empresas, mas também oferecer aos nossos habitantes as vagas de estacionamento necessárias para veículos que não precisam estacionar no centro da vila.

No centro da vila, queremos criar um parque de estacionamento coberto no local « am Frounert », no mesmo local do estacionamento atual, permitindo assim dobrar ou até triplicar a capacidade desse estacionamento.

Mobilidade suave:

Além da rede de pedestres e ciclovias municipais, que continuaremos a otimizar, cuidaremos de uma conexão direta entre a PC 12 (Bissen) e a PC 15 (Pettingen/Mersch), disponibilizando ao estado as áreas necessárias para a construção de uma nova ciclovia. Além disso, a PC 12 em direção a Boevange-Attert deve ser estendida para passar pela antiga linha ferroviária (Prinz Heinrich). As negociações e áreas necessárias foram concluídas nos últimos 3 anos. Ag-

ora, tudo está nas mãos do estado para realizar as fases de estudo e implementação, melhorando assim a conexão entre a comuna de Bissen e o cantão de Rédange.

Transportes públicos:

Nos últimos 3 anos, conseguimos estabelecer um transporte público com frequências mais altas no RGTR em direção às estações de Ettelbrück e Mersch. Nosso objetivo também é ter uma linha de autocarro no futuro que passe pela estrada de Mersch. Além disso, não queremos apenas criar uma nova linha de autocarro para o cantão de Rédange, mas também cuidar das linhas de autocarro que vão para as escolas secundárias e trabalhar com o ministro responsável para melhorar o serviço para as numerosas escolas secundárias da região.

No centro de Bissen, deve ser construída uma paragem de autocarro moderna e central. Esta paragem deve oferecer aos nossos usuários um ponto de partida central para diferentes grandes centros de transporte da região. Além de instalações adequadas, como painéis digitais de partida e chegada, abrigos e acesso facilitado para pessoas com mobilidade reduzida, todos os autocarros das linhas RGTR que passam por Bissen devem parar lá.

Redes:

Nos últimos anos, muitas infraestruturas subterrâneas, (canais de águas residuais, canalizações de água, eletricidade e correios) foram renovadas ou estão em processo de renovação. Nosso sistema de iluminação pública foi quase totalmente convertido para LED. As nossas passagens para peões estão mais bem iluminadas. Continuaremos a expandir e melhorar essas redes no futuro.

O tráfego em nossos bairros deve ser reduzido por meio de várias medidas, como já foi feito no bairro de Brill e recentemente na rua de Reckange. Essas medidas têm como objetivo melhorar a qualidade de vida nos bairros residenciais.

Construção de estradas:

Bissen sofre de um tráfego intenso durante os horários de pico devido às pessoas se deslocando para o trabalho ou voltando dele. Por essa razão, estamos planejando projetos de reurbanização nas principais vias, estradas nacionais e vias de acesso, em colaboração com a administração de « Ponts et Chaussées ». Está prevista a implementação de redutores de velocidade entre 2024 e 2025 na entrada da vila, na « Route de Mersch ». Ao mesmo tempo, o projeto da zona de 30 km/h deve ser implementado no centro

da vila, começando com medidas para reduzir a velocidade do tráfego entre a escola primária e o início da ponte da « Grand-Rue », próximo ao café “Gréngen Eck”.

A entrada da « Rue de la Gare » e da « Rue des Moulins » será adaptada de forma a garantir a circulação mais segura para as crianças. O sistema de semáforos no cruzamento será revisto.

Medidas também serão tomadas no moinho de Bissen e na entrada da vila, na « Rue de Boevange », para reduzir a velocidade dos veículos que passam por lá.

Turismo:

Bissen tem muitas atrações turísticas que vale a pena promover, incluindo edifícios históricos classificados, numerosos percursos pedestres atractivos e uma paisagem magnífica nas margens do rio Attert. A fim de promover o turismo e tornar o nosso município mais atractivo, vai ser criado um projecto de “Bed & Bike Hotel” com uma pousada da juventude no local do antigo moinho, para além do Cyclo Croc que já foi construído.

A antiga forja de Bissen é um local emblemático do património histórico de nossa comunidade, relacionado à indústria e à TrefilARBED (atualmente ArcelorMittal). Aqui, um espaço de encontro cultural e artístico deve ser criado. Esse local também poderá servir como refúgio para o desenvolvimento de jovens startups, oferecendo-lhes a oportunidade de se desenvolverem.

No âmbito do projeto LEADER 2023-2030, o município pretende participar ativamente de diferentes formas de acomodação na região de “Guttland”. Por isso, vemos aqui a possibilidade de desenvolver áreas isoladas para autocaravanas, incentivar a população a criar acomodações rurais por meio de subsídios e até mesmo construir algumas “Tiny Houses” para fins de alojamento.







3. Água, energia, clima, natureza e ambiente

Água:

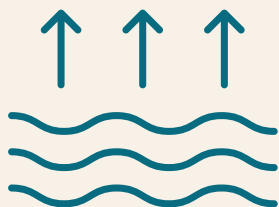
A nossa água potável é um recurso vital, e por isso a construção de um novo reservatório de água é uma das nossas prioridades. Outros investimentos no poço de água próximo ao moinho ou no local da "Scheierbaach" são necessárias. Queremos explorar a possibilidade de utilizar novas tecnologias para reduzir o teor de calcário da nossa água desde a fonte. Outro grande projecto é a protecção das nascentes. É vital que este projecto continue a ser desenvolvido e implementado, para que possamos garantir a qualidade da nossa água e continuar a utilizá-la a longo prazo.



No futuro, pretendemos que a nossa água potável seja acessível a todos. É por isso que estamos a planear fontes de água em vários locais públicos do município. Com uma grande rede de água potável, o risco de vazamentos é inevitável, mas é nosso dever minimizá-los ao máximo detectando-os rapidamente. Isto pode ser conseguido através da actualização constante dos nossos sistemas de monitorização.

Queremos realizar campanhas de sensibilização para incentivar e ajudar os nossos habitantes a poupar água potável.

As medidas propostas contra fortes chuvas e inundações, seleccionadas durante o estudo conduzido pela especializada



empresa Hömme, serão cuidadosamente analisadas para que possam ser implementadas no terreno nos próximos anos, protegendo assim os moradores contra os riscos de inundação e enchentes repentinas. Concretamente, e isso é uma prioridade absoluta, queremos proteger os habitantes da "Rue de Finsterthal", intervindo entre o local "am Frounert" e a ponte próxima ao local da ArcelorMittal. Essa intervenção também terá efeitos benéficos no fluxo de água a jusante, especialmente na área da ponte da Grand-Rue. Além disso, pretendemos implementar medidas concretas no local "am Frounert" com o objetivo de retardar o máximo possível o transbordamento do rio Atert e, assim, proteger ainda mais o centro da cidade contra inundações. Os episódios de fortes chuvas mostraram-nos que devemos controlar constantemente as nossas bacias de retenção. Aqui também planeamos

diversas medidas para proteger nossos bairros residenciais. É igualmente importante que os moradores saibam como se proteger contra inundações e queremos acompanhá-los nesse processo por meio de uma política eficaz de informação.

Energia e clima:

A explosão dos preços de energia exige uma mudança radical em relação às nossas fontes de energia atuais. Existem maneiras de economizar, seja a nível local, industrial ou em casa. No âmbito do pacto climático 2.0, comprometemo-nos a tomar medidas contínuas para reduzir nosso consumo de energia fóssil, diminuir assim nossas emissões de CO2 e contribuir para o combate às mudanças climáticas.

Durante uma auditoria no âmbito do pacto climático 2.0, a comuna alcançou a categoria 2 de comuna comprometida, com uma pontuação de 64,9%. Pretendemos atingir 65% a partir de julho e realizar uma nova auditoria para avançar para a categoria 3.

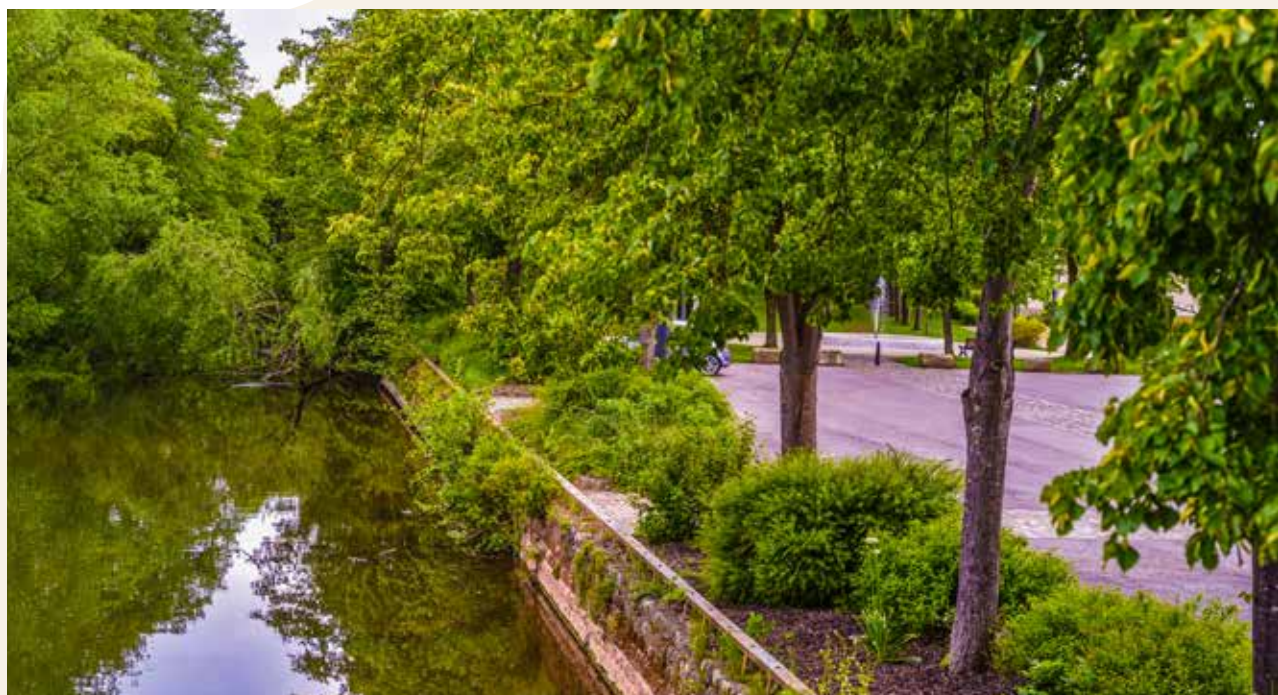
Uma autarquia local deve dar um bom exemplo. É por isso que nos últimos anos tomamos várias medidas energéticas para reduzir nossas emissões de CO2. No futuro, queremos manter a dinâmica e avançar com a renovação energética dos nossos edifícios, bem como analisar o potencial de poupança a nível autárquico. A adesão a uma cooperativa de instalação solar está sendo estudada pela nossa equipe climática. Por exemplo, se necessário, queremos cobrir os nossos parques de estacionamento e os das nossas empresas com carports equipados com um telhado solar ou um sistema fotovoltaico. A sensibilização energética das nossas crianças, por exemplo, será gerida pela Maison Relais (detectives de energia). Continuaremos

também a realizar campanhas de sensibilização energética.

O nosso catálogo de subsídios energéticos municipais é um documento dinâmico e deverá ser alvo de subsídios muito interessantes nos próximos anos. Assim, poderíamos imaginar o apoio à construção de mini aerogeradores para autoconsumo dos habitantes. Verificamos que ainda precisamos melhorar nossas infraestruturas públicas. Por exemplo, queremos equipar alguns dos caminhos pedonais com iluminação LED e estudar a possibilidade de utilizar detectores de movimento para os ligar, o que pouparia ainda mais energia. Um exemplo da instalação de uma infraestrutura deste tipo seria a ponte pedonal suspensa entre a « Route de Colmar » e a « Rue des Moulins ».

Natureza e ambiente:

Em 2022, a comuna assinou sua adesão ao Pacto pela Natureza. O nosso objectivo é dar especial importância à natureza e ao ambiente, contribuindo ativamente para a preservação da biodiversidade e de nossos recursos naturais. Isso se aplica tanto às áreas residenciais quanto aos campos, aos cursos de água e às florestas. Mesmo que a comuna tenha alcançado o primeiro nível por meio de várias medidas já implementadas nesse sentido, queremos continuar nos comprometendo ativamente com a proteção da natureza. Uma ideia concreta seria favorecer o crescimento de orquídeas nos prados secos das nossas parcelas municipais viradas para sul. Para o efeito, será necessário limpar estas zonas de vegetação rasteira. Só assim é que as pequenas orquídeas terão o espaço necessário para sobreviver. Adquirimos um terreno na estrada de Boevange para podermos realizar este projecto.



As florestas do futuro deverão absorver eficientemente o CO2 de nossa atmosfera, armazenar água e preservar a biodiversidade, além de fornecer madeira como matéria-prima renovável.

Por essa razão, manteremos nossa estratégia de substituir gradualmente as monoculturas de coníferas em nosso território por florestas mistas mais resistentes ao clima, em estreita colaboração com nosso guarda florestal.

Para que nossas florestas possam armazenar água de forma mais eficaz, continuaremos deixando parte da madeira cortada ou árvores mortas no solo. Dessa forma, novos ecossistemas podem se desenvolver, assim como a regeneração natural da floresta.

As florestas de Bissen são acessíveis a todos. Em colaboração com o guarda florestal, colocamos grande ênfase em uma exploração diversificada dessas áreas. Nossos caminhos de caminhada não foram apenas destacados pelo "Guttlandtrail", mas nosso caminho "an der Bonner" recebeu uma certificação de conforto a nível nacional. Com essa certificação, é garantido que esse caminho possa ser utilizado por pessoas com mobilidade reduzida, permitindo que desfrutem plenamente da natureza.

O ser humano precisa da natureza para se revitalizar e organizar suas atividades de lazer, mas é extremamente importante não esquecer de proteger a fauna da floresta. Por isso, acreditamos que o tráfego rodoviário deve ser reduzido ao redor dos lagos de Bissen e dos ecossistemas frágeis. Para familiarizar nossos jovens com a natureza e a floresta desde tenra idade, queremos que o projeto de uma creche florestal finalmente se torne realidade nos próximos anos.

Valorizamos os produtos locais e regionais. Por isso, mel de Bissen será produzido no local "an der Geiwels". Juntamente com nossas empresas agrícolas, pretendemos disponibilizar uma oferta de produtos alimentares locais para todos.







4. Desporto, cultura, idosos e finanças

Desporto, cultura:

Valorizamos muito as associações locais e continuaremos a apoiá-las da melhor maneira possível nos próximos anos.

Queremos oferecer apoio às associações desportivas, com o objetivo de fortalecer o voluntariado como para proporcionar formação de alta qualidade aos membros. Naturalmente, não esqueceremos os desportistas que não podem praticar o seu desporto no nosso mu-



nicípio. É por isso que queremos elaborar um conceito com o nosso coordenador desportivo para garantir um maior apoio financeiro ao treino dos jovens e apoiar a parte administrativa de forma a aliviar os voluntários. Em relação às infraestruturas desportivas, queremos oferecer uma solução para que as associações possam lidar com o aumento no número de pessoas que obtêm licenças desportivas. Concretamente, estamos planejando a construção de um centro nacional de beachvolley e tênis, a expansão dos campos de treino de futebol e a construção de um abrigo adequado para a pista de petanca.

As associações culturais também precisam de um maior apoio por parte da autarquia em relação a todos os equipamentos de palco e técnicos de nossas salas de espetáculo. Queremos apoiar as associações de forma a que não precisem mais recorrer a aluguéis de equipamentos muito caros, disponibilizando o eq-

uipamento adequado.

A longo prazo, as associações poderão contar com uma sala de apresentações culturalmente adequada e de alto desempenho.

Para facilitar a aplicação da "Green Charta", vamos negociar com o serviço do Fórum do Emprego a colocação de talheres e copos à disposição das associações nas grandes manifestações.

Idosos:

Os nossos idosos precisam de se sentir em casa na nossa comunidade. Para além das muitas atividades que já oferecemos por meio da comissão da terceira idade, da organização Uelzechtdall e do serviço de refeições "lesstuff", queremos ampliar a oferta disponível e otimizar as atividades existentes. Pensamos especialmente em melhorar significativamente as instalações da "lesstuff" e também consideramos real-

ocá-la para um local mais central e de melhor acesso. Nossos idosos possuem uma experiência de vida e conhecimentos extraordinários. Essas experiências não devem ser perdidas, e é por isso que suas ideias e interesses podem encontrar espaço no processo político por meio do Conselho dos Idosos.

Queremos dedicar um mês inteiro do ano para a terceira idade, os nossos idosos. Este será preenchido com atividades de todos os tipos, exibição de filmes, formações e caminhadas.

Muitas vezes isolados, queremos apoiar a qualidade de vida de nossos idosos oferecendo-lhes um serviço de apoio gratuito no futuro.

Os nossos idosos obtêm as suas informações através do jornal Klautjen, do bisInfo e de outros meios de comunicação disponíveis. Queremos apresentar-lhes e explicar-lhes os métodos de comunicação modernos, organizando cursos sobre estes temas.

Finanças:

A saúde das finanças municipais é a chave para uma elevada qualidade de vida dos nossos habitantes.

As famílias devem poder beneficiar de subsídios adicionais ao serem recompensadas por projetos que visam proteger a natureza e o clima, como a redução de áreas pavimentadas, renovação e vegetação de telhados, etc.

Iniciativas privadas ou projetos que possam beneficiar toda a população serão apoiados financeiramente pela comuna.

As finanças municipais estáveis e saudáveis são garantidas por uma política de longo prazo, elaborada e previsível:

- A colaboração regional permite poupar nas principais despesas de funcionamento correntes, como a partilha de materiais ou de pessoal
- Propor rubricas orçamentais que incentivem o trabalho colectivo a nível regional, como o projecto de turismo LEADER.
- Não deixar escapar os subsídios estatais, mas utilizá-los de forma judiciosa
- Planear antecipadamente o orçamento necessário para futuras missões.

Para já e nos próximos 6 anos, não pretendemos causar recessão nos serviços municipais e nas infraestruturas públicas. É por isso que é essencial continuarmos a investir fortemente no futuro, de modo a garantir uma elevada qualidade de vida aos nossos habitantes.

É claro que é necessário estabelecer prioridades para os projetos. Isso só é possível se tivermos uma visão geral de todos os projetos que podem ou devem ser realizados.

Nos últimos anos, pudemos aumentar significativamente nosso patrimônio imobiliário por meio de aquisições importantes no centro da vila. Isso permitirá que as gerações futuras desfrutem dos espaços necessários para expandir as infraestruturas em nossa comunidade.

Também no futuro, queremos manter o equilíbrio financeiro da comuna, sem fazer poupanças inadequadas nos sítios errados nem hesitar em investir quando necessário.





Da esquerda para a direita:
Loïc Brune, Sébastien Steffes, Marco Stacchiotti, Kevin Englebert, Cindy Barros Dinis,
Georges Lucius, David Viaggi, Joe Geisen, Béatrice Horsmans-Kabers, Jos Koecher, Roger Saurfeld

**ÄR LEIT FIR BIISSEN
MAT IECH, FIR IECH**

www.aerleitbissen.lu




ÄR
LEIT
FIR
BIISSEN



LÄSCHT 5
11. Junho

 info@aerleitbissen.lu

 [facebook.com: ÄR-Leit-fir-Biissen](https://facebook.com/ÄR-Leit-fir-Biissen)

 [instagram: aerleitfirbiissen](https://instagram.com/aerleitfirbiissen)

 [web: www.aerleitbissen.lu](http://www.aerleitbissen.lu)